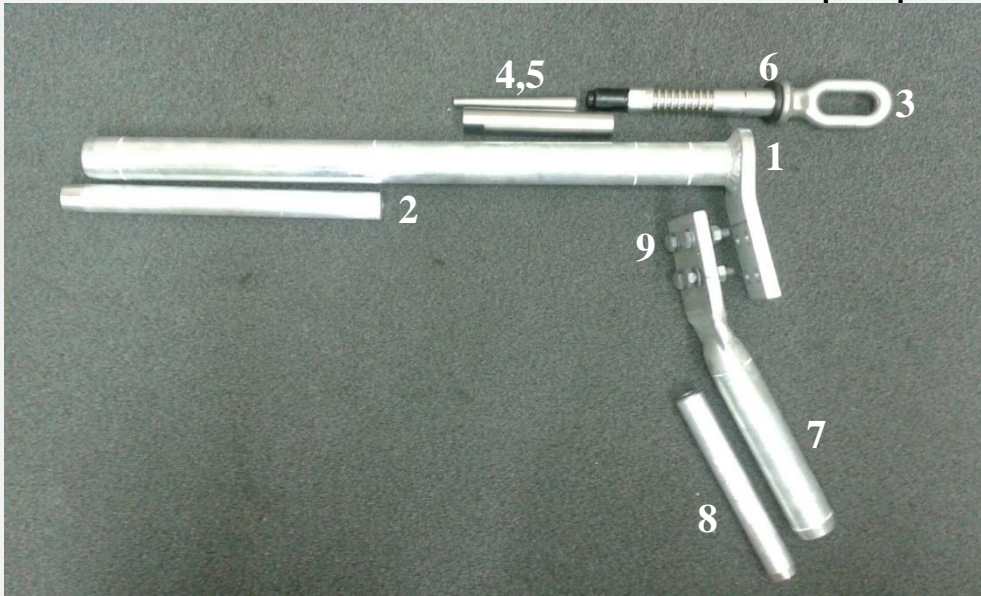


PROCEDIMIENTO DE INSTALACIÓN PARA REMATE A COMPRESIÓN CABLE ACCC®

Asegúrese de leer y entender completamente este procedimiento, así como haber seleccionado el producto PREFORMADO® adecuado antes de su instalación. Aplica para conductores descritos en la tabla 1.



Componentes principales:

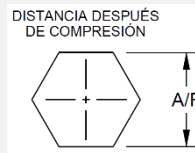
1. Cuerpo a compresión
2. Inserto de cuerpo a compresión
3. Espiga de acero inoxidable
4. Collets CTC a compresión
5. Cubierta CTC para collets de compresión
6. O-ring

Componentes adicionales:

7. Jumper a compresión
8. Inserto de jumper a compresión
9. Tornillería 1/2" GIC, incluida

Herramientas requeridas para instalación de Remate y empalme a compresión

1. Prensa hidráulica Capacidad mín. de 100 TN, presión de trabajo de 10,000 PSI, con indicador de presión análogo



USA ACCC	International ACCC	Sección mm ²	Diámetro Exterior In(mm)
Dallas	Antwerp	944.9	1.452 (36.8)
Houston	Berlin	1006.6	1.504 (38.2016)
Lapwing	Madrid	1013.1	1.506 (38.2524)
Falcon	--	1036.3	1.545 (39.243)
Chuckar	--	1135.8	1.604 (40.7416)
Bluebird	Athens	1409.8	1.762 (44.7548)

***DC-60 A/F 60mm**

2. Cortador para conductor con removedor de alambres

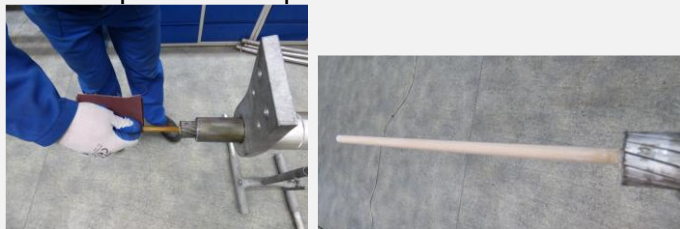


3. Grasa inhibidora de contacto para aplicaciones eléctricas
4. Flexómetro
5. Marcador permanente
6. Lija de agua
7. Torquimetro con adaptador a llave de 1.25" [32 mm]
8. Llave española larga 1.250" [32mm]
9. Cinta eléctrica
10. Segueta
11. Limatón
12. Llave de 15" Min, se requieren dos piezas

- 1.- Marcar conductor a 315MM desde la punta
- 2.- Descubrir núcleo cortando los alambres de Aluminio



- 3.- Lijar suavemente el núcleo del conductor
- 3.1.- Hasta que luzca un polvo blanco



- 3.2.- Limpiar con un paño limpio



- 3.3.- Aplique grasa inhibidora de contacto sobre el conductor, 400mm aprox., deslice el inserto de aluminio #2 y aplique grasa sobre el tubo de Aluminio



- 3.4.- Haga una marca a 76mm del núcleo de hilos de aluminio



- 4.- Deslice la cubierta CTC con una llave plana orientada hacia el conductor hasta llegar a la marca



Collets CTC + Cubierta CTC + Núcleo cable ACCC®



- 5.- Instalar la horquilla de forja y apriete a mano. No se olvide de la junta O-ring.



Espiga Inox + Cubierta CTC + Núcleo cable ACCC®

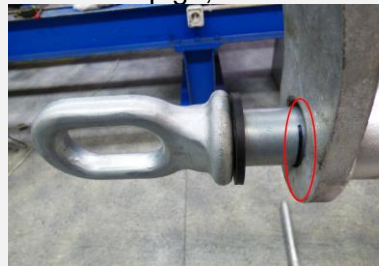


- 6.- Aplicar torque 115Nm, evite doblar el núcleo del conductor.

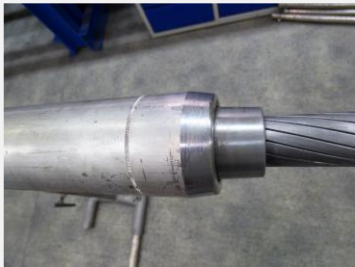
Apoye el cable para no flexionar el núcleo y dañarlo.



- 7.- Deslice el cuerpo de aluminio exterior de aluminio hacia la espiga, hasta la marca indicada



- 8.- Asegúrese de que el borde final de la manga externa sea paralela con el extremo cónico del manguito interior. Iniciar la compresión desde la marca....



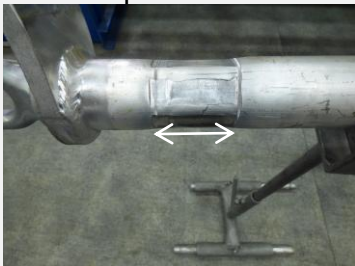
8.1.- Comprimir de manera seguida sin dejar espacios
Ver tamaño adecuado del dado impreso en el tubo
Se recomienda comprimir dos veces seguidas y rotar 90° con el fin de evitar el “efecto banana”.



8.2.- Comprimir desde la punta hacia atrás hasta la siguiente marca



9.- Comprimir donde indica la marca, asegúrese de centrar el ponchado para evitar daños



10.- Apariencia final de la Horquilla + Cuerpo de aluminio



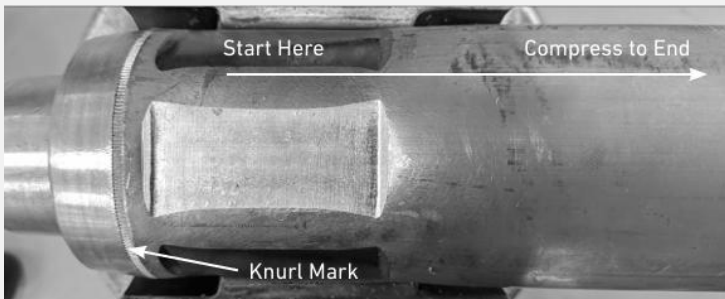
11.- Apariencia final del remate – cuerpo



12.- Para la instalación del Jumper no es necesario descubrir el núcleo del conductor

Se introduce el inserto de aluminio para jumper (# 7) y posteriormente el jumper (#8), ver lista “componentes adicionales”

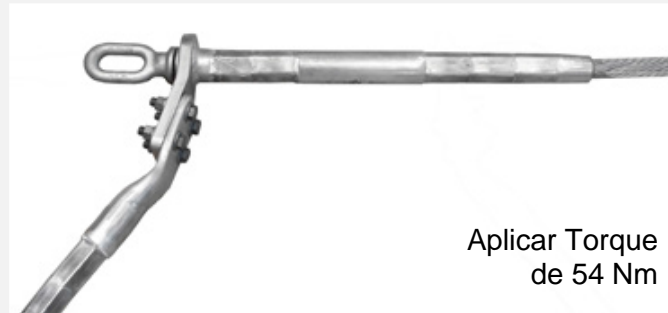
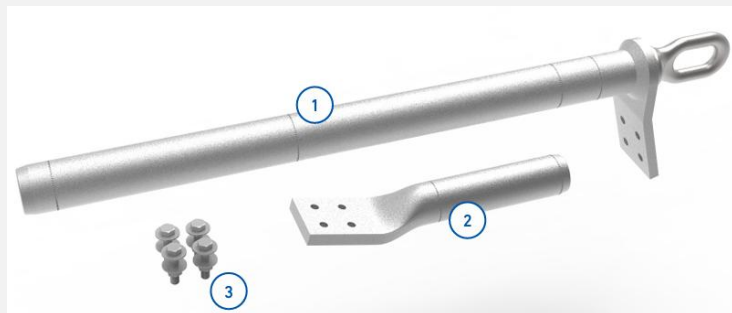
Iniciar compresión a partir de la marca en el sentido indicado



13.- Asegúrese de limar las rebabas formadas como resultado del proceso de compresión.



14.- Instalación final remate a compresión PLP
Colocar tornillería GIC de 1/2”, (incluida)



Aplicar Torque de 54 Nm

USA ACCC	International ACCC	Aluminio (Dado)	Tubo Cable mm[in] A/F
Dallas	Antwerp	DC-60	60.50 mm [2.38"]
Houston	Berlin		
Lapwing	Madrid		
Falcon	--		
Chuckar	--		
Bluebird	Athens		

Nota: Para asegurarse que la instalación fue realizada correctamente en necesario verificar la distancia entre caras tanto de la compresión del aluminio como la compresión del acero; verifique de acuerdo con la siguiente tabla:

CONSIDERACIONES DE SEGURIDAD

Este procedimiento de aplicación no está pensado para reemplazar a cualquier empresa de construcción o normas internacionales de seguridad. Este procedimiento se ofrece solamente para ilustrar la aplicación segura para el instalador. **DE NO SEGUIR ESTAS RECOMENDACIONES DE INSTALACIÓN PUEDE DAR COMO RESULTADO SERIAS HERIDAS O LA MUERTE**

Este producto está diseñado para usarse una sola vez y para la aplicación especificada. **No vuelva a utilizar o modificar este producto bajo ninguna circunstancia.**

Este producto es para uso exclusivamente por un técnico capacitado. Este producto no debe ser utilizado por cualquier persona que no está familiarizada o no entrenada para usarlo.

Cuando se trabaja con líneas energizadas, se debe tener cuidado especial para evitar el contacto eléctrico accidental.

Para obtener un rendimiento adecuado y la seguridad del personal, asegúrese de seleccionar el producto PREFORMADO® adecuado antes de la aplicación.

Los productos PREFORMADOS® son dispositivos de precisión. Para asegurar un funcionamiento adecuado, estos deben ser resguardados en su empaque original y manejado con cuidado.